



# MEMORIA 2022

**COCEMFE TOLEDO**

Email: [cocemfe.toledo.org@gmail.com](mailto:cocemfe.toledo.org@gmail.com)

Web: [www.cocemfetoledo.es](http://www.cocemfetoledo.es)

# TABLA DE CONTENIDO

PRESENTACIÓN	3
Datos estratégicos relevantes	3
Datos operativos relevantes	4
Mirando al futuro	5
COMPOSICIÓN Y ORGANIGRAMA	6
RESPONSABILIDAD SOCIAL	7
Objetivo	7
ODS 2030	7
Lucha activa	7
Igualdad	7
Calidad	7
ACTIVIDADES REALIZADAS	8
Servicio de Atención a la Discapacidad	8
Publicitación y sensibilización	<b>Error! Bookmark not defined.</b>
Mercadillo solidario	8
Difusión y comunicación	9
Diálogo Social	9
PRESUPUESTO Y ASIGNACIÓN ECONÓMICA	10
Subvenciones	10
Balance de ingresos completo (pérdidas y ganancias)	10
Balance de variaciones de capital y patrimonio	10
INFORMACIÓN SOBRE LOS NUEVOS MIEMBROS	11

# PRESENTACIÓN

## Datos estratégicos relevantes

COCEMFE-TOLEDO es una Federación sin ánimo de lucro que trabaja por y para las Personas con Discapacidad Física, Orgánica y/o Sensorial en la Provincia de Toledo.

Nuestros objetivos son:

- ✚ Contribuir a que las personas con discapacidad física, orgánica y/o sensorial logren unos adecuados niveles de desarrollo personal y de inclusión en la comunidad.
- ✚ Favorecer la adquisición de habilidades sociales (instruirlas y/o reforzarlas) desde los recursos tanto personales como sociales con la finalidad de mejorar la interacción entre el resto de miembros de la sociedad.
- ✚ Utilizar y coordinar todos los recursos comunitarios y/o institucionales necesarios para que la personas alcancen sus proyectos de vida.
- ✚ Constituir canales y medios a través de diferentes agentes sociales que favorezcan la autonomía de la persona con discapacidad.

Desde su constitución en 1990, la Federación persigue como objetivo principal la promoción y defensa de las condiciones de vida de las personas con discapacidad física y orgánica. Rigiéndose siempre por los principios de;

- Defensa de Derechos Humanos y Sociales de las personas con discapacidad y sus familias
- Igualdad, equidad y justicia social
- Libertad, auto-gobierno y auto-representación
- Participación y democracia
- Responsabilidad, calidad, eficiencia y eficacia
- Transparencia y rendición de resultados
- Integridad e independencia
- Solidaridad

## Datos operativos relevantes

El motor de la Federación, siempre han sido los/as socios/as así como el personal voluntario. Un año más queremos cumplir con nuestro compromiso con todas esas personas que nos apoyan, exponiendo el trabajo que hemos realizado a lo largo de este 2022 gracias a su colaboración.

***En 2022 hemos aumentado un 57% nuestros miembros y un 50% el personal voluntario.***

COCEMFE TOLEDO, como entidad al servicio de los intereses generales de las personas con discapacidad Física, Orgánica y/o Sensorial, ha encaminado su trabajo hacia la normalización y la inclusión de los integrantes de nuestro colectivo en sus diferentes ámbitos. Desde una metodología de la Planificación Centrada en la Persona (en adelante PCP) se ha hecho especial hincapié en ofrecerles apoyos adecuados y ajustados a sus situaciones y circunstancias personales.

Además, hemos representado y defendido los intereses de las personas con discapacidad, aunando los esfuerzos de todas nuestras entidades miembro y coordinando el movimiento asociativo para un mejor uso de los recursos.

Se han reforzado los lazos con otras entidades sociales y privadas, propiciando la firma de nuevos convenios entre nuestros asociados, manteniendo una comunicación constante con los representantes de la administración autonómica y de entes locales, y logrando una mayor presencia en el tejido empresarial.

Desde el área de Comunicación, se ha colaborado y participado en las actividades programadas por la Confederación Estatal como son: turnos de vacaciones, actividades inclusivas y campañas de concienciación y sensibilización. Cabe destacar la *Boda de Sani y Soci*, pilar fundamental de las reivindicaciones por una mejor coordinación entre la sanidad y los servicios sociales públicos.

## Mirando al futuro

Estimados compañeros y compañeras:

COCEMFE TOLEDO está en contacto directo con los diferentes agentes sociales dedicados a la promoción y defensa de los derechos de las personas con discapacidad, coincidiendo en la creencia de que el futuro radica en ofrecer una atención especializada, integral y continuada.

Nos sentimos orgullosos de haber retomado con fuerza nuestra labor, y haber conseguido la apertura del nuevo Servicio de Atención a la Discapacidad, eje central de nuestras actuaciones y canal vertebral del que surgirán todas las nuevas iniciativas que faciliten la vida del colectivo de personas con discapacidad en la provincia de Toledo.

Tras un periodo de cierta inactividad, este 2022 demostramos una vez más la intención de COCEMFE TOLEDO de convertirse en referente del movimiento asociativo, dando la bienvenida a cuatro nuevos miembros a nuestra familia. Incorporaciones que nos permitirán seguir sumando recursos a una estructura cada vez más consolidada.

Igualmente, hemos retomado la coordinación centralizada de los planes estratégicos de todas las entidades, para lograr una mayor cohesión operativa.

Para finalizar, queremos agradecer los apoyos y colaboraciones que nos han prestado un año más las Administraciones, Instituciones Públicas y Privadas, Organismos y Medios de Comunicación, así como al Voluntariado, que hace posible con su esfuerzo que cada año crezcamos más.

**Sergio Villar González**  
Presidente de COCEMFE TOLEDO

# COMPOSICIÓN Y ORGANIGRAMA

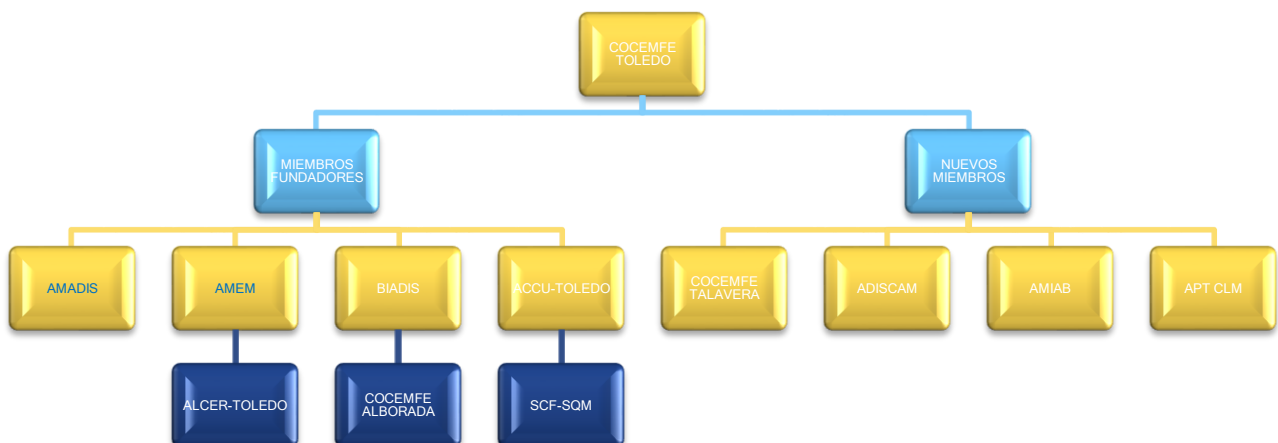
El órgano máximo de gobierno de la Federación es la Asamblea General, compuesta por tres delegados de cada Entidad, que a lo largo de este año se ha convocado en dos ocasiones:

- Junio (pospuesta por falta de quorum).
- 22 de Diciembre: sesión en la que, entre otros puntos, se aprobó la incorporación de los nuevos miembros de la Federación.

La Junta Directiva, en su tercer año de mandato, continúa representada por:

- Presidencia: Sergio Villar González
- Vicepresidencia: María Ángeles Gómez Mingo
- Tesorería: Javier Bartolomé de Gracia
- Secretaría: Vacante, tras dimisión.

Tras las nuevas incorporaciones, la Federación queda integrada por las siguientes entidades:



# RESPONSABILIDAD SOCIAL

## Objetivo

La finalidad última COCEMFE-TOLEDO, como así está establecido en sus Estatutos, es lograr que todas las personas con discapacidad física, orgánica y/o sensorial disfruten del derecho a ser parte integrantes de la sociedad, como ciudadanos de pleno derecho.



## ODS 2030

A lo largo de este año se han implementado los Objetivos de Desarrollo Sostenible en el nuevo Plan Estratégico 2022-2026 para su consideración en todos los proyectos presentes y futuros de la Federación.

### Lucha activa

Trabajo continuado hacia el cambio, la programación de actividades que se ha venido desarrollando a lo largo de los años, intentando abarcar todas las áreas que nos conforman y nos afectan como individuos.

- *Educación*
- *Salud*
- *Ocio*
- *Sociedad*
- *Familia*

### Igualdad

COCEMFE TOLEDO ha adquirido un mayor compromiso con la protección y defensa de los derechos de las mujeres a través del trabajo en red con la Asociación NIMAS, coordinadora de tres Centros de la Mujer de la Provincia, e identificándose como Punto Violeta.

### Calidad

Hemos obtenido la acreditación s2668 como Centro de Servicios Sociales.

# ACTIVIDADES REALIZADAS

## SERVICIO DE ATENCIÓN A LA DISCAPACIDAD



El objetivo vertebrador de todos programas desarrollados por la entidad es el de ofrecer y mejorar los servicios de atención, orientación, asesoramiento y apoyo al colectivo de personas con discapacidad en la provincia de Toledo, con el fin último de mejorar su calidad de vida manteniendo y/o potenciando el desarrollo de sus capacidades.

- Un centro de información desde el que se recepcionen todas las demandas de personas con discapacidad, familiares u otros entes públicos o privados relacionados con la discapacidad y la salud.
- Unidad de coordinación de las entidades miembro.
- Servicio de asesoramiento y programación de proyectos.

## PUBLICITACIÓN Y SENSIBILIZACION

A lo largo del año se ha participado en las campañas de sensibilización propuestas por COCEMFE, especialmente en “Una coordinación de Boda”, pero también en el Manual de lenguaje Inclusivo, #No soy Invisible y #Discapacidad sin luz.



Además se ha colaborado en el proyecto de “Buenas prácticas en la Inserción laboral” a petición del representante de la Confederación de CLM Inclusiva, sesiones que continuarán previsiblemente en el 2023.

Se ha facilitado apoyo al proyecto de los alumnos de Ingeniería Informática de la Universidad de Extremadura respecto a la dificultad que tienen las personas con movilidad reducida en cuanto a la accesibilidad en las ciudades.



## MERCADILLO SOLIDARIO



Con motivo del Día Internacional de las Personas con Discapacidad, COCEMFE TOLEDO ha presentado un stand en el III Encuentro Solidario organizado por el Ayuntamiento de Olías del Rey, regalando más de 100 pins, reglas y bolígrafos, además, se han donado varios relojes de pulsera y una docena de gorras.

## DIFUSIÓN Y COMUNICACIÓN

Desde Septiembre, la Federación cuenta con una nueva página web a través de la cual, no solo publicita los servicios de la entidad, sino que realiza una labor de difusión e información sobre todas aquellas cuestiones que pudieran resultar de interés para el colectivo de personas con discapacidad.

[www.cocemfetoledo.es](http://www.cocemfetoledo.es)

Especialmente, se publican eventos, jornadas, investigaciones y campañas tanto de la iniciativa privada como del tercer sector, todas ellas noticias relacionadas con el mundo de la discapacidad y sus avances. Haciendo siempre hincapié en la defensa de los derechos humanos y la igualdad entre hombres y mujeres. Una labor que busca resumir los acontecimientos recientes más importantes para la comunidad de personas con discapacidad y sus familias.

## DIALOGO SOCIAL

A las reuniones habituales con representantes políticos y empresariales, se suma la firma del Pacto por la Inclusión del Ayuntamiento de Toledo. Esperamos acudir próximamente a la primera Mesa de Reunión y avanzar en la firma de nuevos convenios y acuerdos,



# PRESUPUESTO Y ASIGNACIÓN ECONÓMICA

## Subvenciones

A lo largo de este año se ha presentado solicitud a las siguientes convocatorias de subvenciones:

- Convocatoria de La Caixa para Proyectos Sociales por Territorio,
- Ayudas Sociales al Desarrollo Rural de Eurocaja,
- Subvención en materia Sociosanitaria de la Consejería de Sanidad,
- IRPF y Ayudas a Centros y Servicios Sociales de la Consejería de Bienestar Social  
Todas ellas desestimadas.

## Balance de ingresos completo (pérdidas y ganancias)

- Ingresos: no se ha pasado la cuota periódica por falta de servicios administrativos y acuerdo de la Junta Directiva.
- Gastos: el mantenimiento del local para recogida de materiales del Servicio de Préstamo ha corrido a cargo de donaciones privadas. La actividad de gestoría y administración ha sido realizada por voluntarias no remuneradas.
- Se ha gestionado las partidas en especie derivadas del Programa Entre Entidades CLM INCLUSIVA por valor de 13.121 euros.
- Se ha solicitado formalmente la anulación de deuda por impago del impuesto de vehículo al Ayuntamiento de Toledo. Sin respuesta.

## Balance de variaciones de capital y patrimonio.

Continúa la gestión de deuda a través de las participaciones de CTS Servicios Múltiples según el plan establecido en acuerdo de 2015.

Se prevé una modificación en la cronología de pagos mediante la venta de participaciones en 2023.



# INFORMACIÓN SOBRE LOS NUEVOS MIEMBROS

## **APTCLM**

La Asociación Pretrasplante y Trasplantados de Castilla-La Mancha está presidida por Javier Pérez Gómez. Realizan Mesas y charlas informativas en las distintas provincias de Castilla-La Mancha durante todo el año, gestionan un Grupo de ayuda mutua para pacientes en lista de espera de trasplante, pacientes trasplantados y familiares y organizan la Carrera solidaria para el fomento de la donación de órganos y tejidos el 15 de octubre de 2023

## **AIDISCAM**

La Asociación para la Inclusión de Personas con Discapacidad de Castilla la Mancha está presidida por Francisco Javier Cebrián Córdoba. Realizan Orientación socio-laboral y Formación, a través de las diferentes convocatorias de la JCCM (programas duales de formación y empleo) POEJ, POISES Fundación ONCE.

## **COCEMFE TALAVERA**

La Asociación de Personas con Discapacidad Física y Orgánica de Talavera de la Reina y Comarca está presidida por Arancha Moreno Vizcaíno. Cuenta con:

- Servicio de Apoyo PsicoSocial
- Servicio de Integración Laboral
- Servicio de Estimulación y Rehabilitación Física
- Servicio de Estancias Diurnas

## **AMIAB**

La Asociación nacional está presidida por Encarnación Rodríguez, ofrecen Servicios de Capacitación y Centro Ocupacional, Formación y otros Proyectos sociales para personas con discapacidad o en riesgo de exclusión social.